



Länsstyrelsen  
Värmland

# Bevarandeplan för Natura 2000-området

SE0610142 Ginbergsängen



## Natura 2000

Natura 2000 är ett nätverk av utpekade områden med höga naturvärden inom EU. Målet med nätverket är att hejda utrotningen av vilda djur och växter och hindra att deras livsmiljöer förstörs. Nätverket är en av hörnstenarna i EU:s arbete med att bevara biologisk mångfald. Alla medlemsländer har ansvar att peka ut representativa områden för fåglar som är angivna i EUs fågeldirektiv (SPA) och för naturtyper och arter som är angivna i EU:s art- och habitatdirektiv (SCI/SAC). Genom utpekandet åtar sig länderna att långsiktigt bevara de utpekade naturvärdena i områdena. I fågeldirektivet och habitatdirektivet listas 170 naturtyper och sammanlagt cirka 900 växt- och djurarter som särskilt värdefulla. 90 av naturtyperna och drygt 100 av djur- och växtarterna i habitatdirektivets bilaga 1 och 2 finns i Sverige. Därtill häckar regelbundet cirka 60 av fågeldirektivets fåglar i vårt land.

### Bevarandeplaner

För varje Natura 2000-område ska Länsstyrelsen ta fram en bevarandeplan. I några fall där Natura 2000-området också är naturreservat skrivs en kombinerad bevarandeplan och skötselplan. Bevarandeplanen ska innehålla en beskrivning av området med bevarandesyfte, bevarandemål och beskrivningar av de naturtyper och arter som ska bevaras. Bevarandemålen formuleras utifrån de förutsättningar som de utpekade arterna och naturtyperna behöver för att de ska ha gynnsamt bevarandetillstånd i området. Hot mot Natura 2000-områdets arter och naturtyper samt behov av bevarandeåtgärder, t.ex. skydd eller skötsel, ska också beskrivas. Informationen ska ligga till grund för förvaltning och tillståndsprövning enligt miljöbalken.

I bevarandeplanen redovisas gränser, naturtyper och arter enligt bästa tillgängliga kunskap. Uppgifterna skiljer sig i vissa fall från vad som är beslutat av regeringen och kommer av Länsstyrelsen i dessa fall att föreslås som ändringar till regeringen vid nästa revideringstillfälle. Förvaltning och tillståndsprövning ska utgå från den verkliga förekomsten av naturtyper och arter, varför det är nödvändigt att bevarandeplanen redovisar denna, även om uppgifterna inte har hunnit beslutas av regeringen.

Bevarandeplanen ska fastställas av Länsstyrelsen som är ytterst ansvarig för att målsättningen med området uppfylls. Bevarandeplanen ska revideras när ny kunskap tillkommer eller när förutsättningar för området ändras. Den ska tas fram och hållas aktuell i dialog med berörda intressenter och det är värdefullt om den som har ny information kontaktar Länsstyrelsen. Bevarandeplanen är i sig inte ett juridiskt bindande dokument varför formell reglering av skydd eller skötsel kan behövas t.ex. i form av beslut för naturreservat. Föreskrifter enligt eventuella skyddsbeslut gäller parallellt med den tillståndsplikt som råder vid åtgärder eller verksamheter inom ett Natura 2000-område.

### Tillståndsplikt och samråd

För att inte skada naturvärden krävs tillstånd för verksamheter eller åtgärder som på ett betydande sätt kan påverka miljön i ett Natura 2000-område. Tillstånd kan även krävas för åtgärder utanför Natura 2000-området om de kan påverka miljön i området. Detta regleras i miljöbalken (7 kap. 27-29§§). Inför en ansökan ska ett samråd hållas med Länsstyrelsen angående utformningen av tillståndsansökan och tillhörande miljökonsekvensbeskrivning. Eftersom det kan vara svårt att avgöra vilka åtgärder som kräver tillstånd rekommenderas en tidig kontakt med Länsstyrelsen. Vid skogsbruksåtgärder hålls initialt ett samråd med Skogsstyrelsen. Information om Natura 2000 finns också på Länsstyrelsens webbsida eller genom kontakt med Länsstyrelsens enhet för naturvård på telefonnummer 010-224 70 00.

**Foto:** Länsstyrelsen Värmland

Överst vänster: violettkantad guldvinge, Dan Mangsbo - överst mitten: silvertärnor (D.M.) - överst höger: långskägg (D.M.)

nedtill vänster: vattendrag (D.M.) - nedtill höger: skog, Anders Tedeholm ©

Länsstyrelsen Värmland

651 86 Karlstad

010-224 70 00

[www.lansstyrelsen.se/varmland](http://www.lansstyrelsen.se/varmland)





## Bevarandeplan för Natura 2000-området SE0610142 Ginbergsängen

Kommun: Hagfors

Områdets totala areal: 54,1 ha

Bevarandeplanen uppdaterad av Länsstyrelsen: 2017-11-06

Bevarandeplanen fastställd av Länsstyrelsen: 2017-12-29

Markägarförhållanden:

Statligt och privat.

Regeringsbeslut, historik:

SPA: Nej, pSCI: 1998-01-01, SCI: 2005-01-01, SAC: 2011-03-01, regeringsbeslut  
M2010/4648/Nm

### Naturtyper och arter som ska bevaras i området:

Naturtyper och arter enligt art- och habitatdirektivet:

9010 - Taiga

91E0 - Svämlövskog

1042 - Citronfläckad kärrtrollslända, *Leucorrhinia pectoralis*

### Bevarandesyfte

Det överordnade bevarandesyftet för Natura 2000-nätverket är att bidra till bevarandet av biologisk mångfald genom att bibehålla eller återskapa gynnsam bevarandestatus för de naturtyper och arter som omfattas av EUs fågeldirektiv eller art- och habitatdirektiv. För det enskilda Natura 2000-området är det överordnade syftet att bevara eller återställa ett gynnsamt tillstånd för de naturtyper eller arter som utgjort grund för utpekandet av området.

Prioriterade bevarandevärden: Båda naturtyperna Svämlövskog (91E0) och Taiga (9010) utgör prioriterade bevarandevärden. Vid målkonflikt mellan dessa två naturtyper ska svämlövskogen prioriteras högst.

Motivering: Ginbergsängen är ett typiskt näs i den meandrande delen av Klarälven med omfattande förekomst av sumplövskog av naturskogskaraktär. Låglänta partier som regelbundet översvämmas har klassats som svämlövskog och övriga delar som taiga med hög lövandel. Lövdominerad skog är en bristvara i landskapet, i synnerhet äldre sådan med god tillgång på död ved, och en mängd hotade arter är knutna till dessa miljöer. I småvatten inom området finns

citronfläckad kärrtrollslända (1042 *Leucorrhinia pectoralis*) och bred kärrtrollslända (1035 *Leucorrhinia caudalis*). Området är naturreservat sedan 1991 med syfte att bevara ett av Klarälvens näs med karakteristiska ytformer, lövskogar av naturskogskaraktär samt speciella strandmiljöer.

Prioriterade åtgärder: Svåmlövskog är beroende av återkommande översvämningar för att bibehålla den karakteristiska floran. Om översvämningar uteblir på grund av att Klarälven regleras på ett sätt som inte efterliknar en naturlig flödesregim är det nödvändigt att manuellt röja växtlighet som inte ingår i svåmlövskogens naturliga vegetation, t.ex. gran. Naturreservatets skötselplan kan behöva ses över för att säkerställa en lämplig skötselregim.

### Beskrivning av området

På ett näs i Klarälvens meanderlopp, ca 5 km söder om Ekshärad, ligger Natura 2000-området Ginbergsängen som sedan 1991 är skyddat som naturreservat. Området präglas av en serie tydliga och mer eller mindre parallella älvvallar med mellanliggande fuktiga sänkor som ofta har kärrartad prägel. Större delen av näset har tidigare nyttjats som åker eller äng. Merparten av området har nu en grovstammig lövskog med stort inslag av död ved där vegetationen domineras av gråal med varierande inslag av andra trädslag. Utmed älvstranden övergår alskogen i täta videbestånd med både daggvide och mandelpil. Näsets norra strandlinje förskjuts sakta söderut genom erosion medan den södra stranden kontinuerligt byggs på med material som ansamlas. Sanden samlas i revlar som utgör en dynamisk livsmiljö för en speciell flora och fauna. I övergången mellan det låga näset och den branta sluttningen upp till ett äldre älvplan finns stora våtmarker med videbuskage, starrängar samt öppna vattenytor. De sandiga älvstränderna hyser en mycket speciell skalbaggsfauna. I området finns småvatten med förekomst av citronfläckad kärrtrollslända (1042 *Leucorrhinia pectoralis*) och bred kärrtrollslända (1035 *Leucorrhinia caudalis*, listad i bilaga IV till art- och habitatdirektivet).

### Vad kan påverka negativt

Se beskrivning för respektive naturtyp/art.

### Bevarandeåtgärder

Följande bestämmelser och åtgärder bidrar på olika sätt till att utpekade naturtyper och/eller arter uppnår och bibehåller gynnsamt bevarandetillstånd i Natura 2000-området.

Gällande regelverk 2017:

- Svenska Natura 2000-områden utgör riksintressen enligt 4 kap. 8 § miljöbalken.
- Enligt första stycket i 7 kap 28 a § miljöbalken krävs tillstånd för att bedriva verksamheter eller vidta åtgärder som på ett betydande sätt kan påverka miljön i ett Natura 2000-område. Tillstånd enligt första stycket krävs inte för verksamheter och åtgärder som direkt hänger samman med eller är nödvändiga för skötseln och förvaltningen av det berörda området. Innan en tillståndsansökan lämnas in ska samråd hållas med Länsstyrelsen m.fl. (enligt 6 kap 4 § miljöbalken).
- Med stöd av 26 kap 9 § miljöbalken får tillsynsmyndigheten i det enskilda fallet besluta om de förelägganden och förbud som behövs för att miljöbalken samt föreskrifter, domar och andra beslut som har meddelats med stöd av miljöbalken ska följas.
- För markavvattning råder tillståndsplikt enligt 11 kap. miljöbalken.
- Täkter är tillståndspliktiga enligt 9 kap. miljöbalken.
- Strandskyddet omfattar land- och vattenområden inom 100 meter från strandlinjen vid normalt medelvattenstånd enligt 7 kap. 14 § miljöbalken.
- Myndigheter och kommuner ska enligt 5 kap. 3 § miljöbalken ansvara för att miljökvalitetsnormer för vatten följs.

- Vattenmyndighetens åtgärdsprogram för Västerhavets vattendistrikt (Förordning 2004:660 om förvaltning av kvaliteten på vattenmiljön).
- Anmälningsskyldighet eller tillståndsskyldighet för vattenverksamhet råder enligt 11 kap. miljöbalken.
- Fiskeriverkets föreskrifter (FIFS 2011:13) innebär krav på tillstånd för utsättning av fisk och vattenlevande kräft- och blötdjur.
- Hela natura 2000-området är skyddat som naturreservat (Beslutat av Länsstyrelsen i Värmland 1991-11-26, dnr 231-3797-91).
- Citronfläckad kärrtrollslända (och bred kärrtrollslända) omfattas av fridlysningsbestämmelser enligt 4 och 6§§ i Artskyddsförordningen (SFS 2007:845).
- För markavvattning råder tillståndsskyldighet enligt 11 kap. miljöbalken.

#### Skydd/skötsel:

Området är skyddat som naturreservat sedan 1991. En förutsättning för att nå och bibehålla gynnsamt bevarandetillstånd är att skötselplanen ses över med avseende på prioriterade arter och naturtyper, framförallt för att på sikt kunna bibehålla den höga lövandelen som utgör en stor del av områdets värden. Beslut och skötselplan för naturreservatet anger i huvudsak fri utveckling, men barrskogsbestånd kan avvecklas efter särskild prövning och dispens från Länsstyrelsen. Detta kan bli aktuellt i de skogspartier som idag inte klassas som Natura-naturtyp, där en del klassats som utvecklingsmark.

Svämlövskog utvecklas och underhålls genom naturliga störningar och är beroende av återkommande översvämningar. Det är angeläget att Klarälvens reglering utformas på ett sätt som efterliknar ett naturligt system så att området översvämmas och den typiska vegetationen bibehålls.

#### Uppföljning av naturtyper och arter

Länsstyrelsen ansvarar för att uppföljning av bevarandemål genomförs. Uppföljningen ska ske enligt de manualer för skyddade områden som har tagits fram av Naturvårdsverket. Mätbara mål, så kallade målindikatorer, ska registreras i databasen SkötselDOS. Dessa målindikatorer följs sedan upp. Målsättningen är att kunna se om de bevarandemål som satts upp i bevarandeplaner och skötselplaner uppfylls, att skötseln fungerar och att Natura 2000 - naturtyperna och arterna har gynnsamt tillstånd.

## Naturtyper och arter enligt art- och habitatdirektivet samt fågeldirektivet:

### 9010 - Taiga

---

*Areal:* 19,24 ha. Arealen fastställd i regeringsbeslut

#### Beskrivning

De naturskogspartier inom Ginbergsängen som inte återkommande översvämmas har förts till naturtypen Taiga, undertyp triviallövskog. Inom området finns också 7 hektar utvecklingsmark med målnaturtyp 9010.

Naturtypen förekommer i boreal-boreonemoral zon på torr-blöt och näringsfattig-näringsrik mark och innefattar i typfallet produktiv skogsmark. Trädsiktets krontäckningsgrad är normalt 30-100 % och utgörs av gran, tall, björk, asp, rönn och sälg. Små inslag av andra inhemska trädslag kan förekomma. Naturtypen innefattar även brandfält och stormfällningar som då kan innebära en lägre krontäckning. Skogen ska vara, eller i en relativt nära framtid kunna bli, naturskog eller likna naturskog m.a.p. egenskaper och strukturer. Den kan ha påverkats av t.ex. plockhuggning, bete eller naturlig störning. Skogen ska vara i ett sent eller i ett relativt sent successionsstadium. Det ska finnas gamla träd och död ved och en kontinuitet för de aktuella trädslagen. Om naturliga störningsprocesser eller skötselåtgärder i syfte att imitera sådana har påverkat området kan även områden i yngre successionsstadier ingå. Skogens hydrologi är inte under stark generell påverkan från markavvattning. Näringskrävande örter finns endast undantagsvis. Naturtypen hyser vanligtvis en mängd rödlistade arter som gynnas av lång skoglig kontinuitet, gamla träd, död ved eller brandfält och successionsstadier efter brand.

För att den ingående naturtypen taiga ska uppnå och bibehålla gynnsamt bevarandetillstånd på lång sikt bör nedanstående förutsättningar uppfyllas:

- Skogen lämnas för fri utveckling där naturvärdena utvecklas genom naturlig dynamik.
- Upprätthållande och återintroduktion av naturliga störningar, såsom brand, som viktiga processer.
- Upprätthållande och återställande av naturlig hydrologi.
- Upprätthållande och återintroduktion av extensiv hävd i vissa fall.
- Den för naturtypen karakteristiska vegetationen och strukturerna är en förutsättning för många av de typiska arterna som där har sin livsmiljö. Om de typiska arterna inte minskar påtagligt indikerar de att naturtypen upprätthåller viss kvalitet och viktiga ekologiska funktioner och därmed ett gynnsamt bevarandetillstånd för naturtypen.

#### Bevarandemål

Naturtypen Taiga (9010) ska vara minst 19,24 ha. Småskaliga naturliga processer, som t.ex. trädens föryngring, åldrande och avdöende samt omkullfallna träd och luckbildning ska påverka dynamik och struktur. Naturlig hydrologi som skapar markfuktighet ska påverka dynamik och struktur. Skogens dynamik och struktur ska även påverkas av naturliga störningar så som stormfällningar, brand, översvämningar och insektsangrepp. Skogen ska bestå av olika trädarter till följd av naturlig störningsdynamik och succession. Förekomsten av strukturer/substrat i form av gamla träd ska minst vara tämligen allmän och förekomsten av död ved i olika former ska minst vara måttlig. Främmande trädarter ska inte finnas i området. Typiska arter som gynnas av skoglig kontinuitet ska förekomma.

#### Negativ påverkan

Faktorer som utgör eller kan utgöra hot mot naturtypen:

- Avverkning i olika former reducerar förekomsten av lämpliga strukturer. Sådana åtgärder i intilliggande områden kan även de vara skadliga genom att de påverkar lokalklimatet i område med denna naturtyp.
- Markskador. Förutom den mekaniska skadan kan hydrologin påverkas och naturmiljön förändras.
- Produktionshöjande åtgärder inom skogsbruket såsom gödsling, markberedning och dikning som även påverkar hydrologin.
- Exploatering av området i olika former.
- Fragmentering, t.ex. skogsbilvägar kan isolera organismpopulationer.
- Nedfall av kemiska ämnen. T.ex. svavel-, metall- och kväveföreningar. Sistnämnda med effekten att de är skadliga för svampar och lavar, samtidigt som de kan vara gödande och ge förändringar i vegetationen.
- Brist på dynamik. Brist på vissa stadier i skogens utveckling kan få till följd att de ingående arternas habitat försvinner. Exempel på viktiga dynamiska krafter är brand, översvämning, vind och angrepp av insekter och svamp.
- Systempåverkande arter, t.ex. betestryck från klövvilt som kan påverka lövträdsföryngringen och invasiva främmande arter som har potential att skada den naturliga floran och faunan.

#### Bevarandeåtgärder

Se bevarandeåtgärder på områdesnivå.

#### Bevarandetillstånd

Icke gynnsamt bevarandetillstånd. Skogsbestånden har inte tillräcklig ålder eller mängd död ved för att uppnå gynnsamt bevarandetillstånd.

## 91E0 - Svämlövskog

---

*Areal:* 19,58 ha. Arealen fastställd i regeringsbeslut

### Beskrivning

De skogspartier i området som har en förutsättning att regelbundet översvämmas har förts till naturtypen svämlövskog. Här finns höga naturvärden kopplade till levande och döda lövträd, framförallt bland insekter och fåglar.

Naturtypen ligger i anslutning till sjöar eller vattendrag på jordar som är väl dränerade vid lågvatten. Skogen översvämmas regelbundet vid högvatten. Det sker en kontinuerlig pålagring av finsediment i samband med översvämningarna. Trädskiktets krontäckningsgrad är 30-100% och ask/triviallöv (var för sig eller tillsammans) utgör minst 50% av grundytan. Ask, gråal och klibbal är de vanligaste trädslagen. Skogen ska vara eller i en relativt nära framtid kunna bli naturskog eller likna naturskog m.a.p. egenskaper och strukturer. Den kan ha påverkats av t.ex. plockhuggning, bete eller naturlig störning. Skogen är i ett sent eller i ett relativt sent successionsstadium. Det ska finnas gamla träd, död ved och en kontinuitet för de aktuella trädslagen. Om naturliga störningsprocesser eller skötselåtgärder i syfte att imitera sådana har påverkat området kan även områden i yngre successionsstadier ingå. Egenskaper och strukturer som är typiska för naturskog finns normalt även i yngre successionsstadier. Buskskiktet består ofta av olika videarter, brakved, olvon och vilda röda vinbär. Fältskiktet innehåller ofta högrter och ormbunkar, men även fattiga startyper förekommer.

För att naturtypen Svämlövskog ska uppnå och bibehålla gynnsam bevarandestatus bör nedanstående förutsättningar uppfyllas.

- Tidvisa översvämningar genom upprätthållande och återställande av naturlig hydrologi.
- Kontinuitet av lövträd, främst klibbal, gråal, björk och hägg, med en varierad åldersstruktur samt förekomst av gamla träd.

### Bevarandemål

Naturtypen Svämlövskog (91E0) ska minst finnas med arealen 19,58 ha.

Svämlövskogen utgörs av olikåldrig skog som domineras av lövträd, främst gråal. Naturliga processer som åldrande och avdöende leder till att rikligt med död ved finns i olika grovlekar och nedbrytningbrytningsstadier. Vattenståndet ska variera naturligt eller vid regleringen efterlikna den naturliga flödesregimen så att översvämningar påverkar skogens dynamik och struktur. Förekomsten av typiska arter av fåglar, mossor och kärllväxter ska vara enstaka, tämligen allmän respektive tämligen allmän.

### Negativ påverkan

Faktorer som utgör eller kan utgöra hot mot naturtypen:

- Exploatering av markområdet för industrier, bebyggelse eller infrastruktur.
- Skogsbruksåtgärder som t.ex. avverkning, röjning och gallring i eller i anslutning till skogsbestånden, vilket kan medföra fragmentering samt att naturliga strukturer och funktioner förstörs eller tas bort. Sådana åtgärder i och i anslutning till området kan även förändra mikroklimatet, hydrologin och hydrokemin samt påverka naturtypens arter negativt.
- Produktionshöjande åtgärder i skogsbruket som t.ex. gödning, markberedning, plantering och användande av främmande trädslag i eller i anslutning till skogsbestånden.
- Dikning och annan verksamhet som kan påverka hydrologin negativt, exempelvis körning med tunga fordon.
- Fragmentering av naturtypens bestånd som leder till att olika organismers populationer isoleras.
- Invandrande gran eller andra trädslag som inte är naturliga för naturtypen.



- Inplantering av främmande arter som kan leda till ändrade konkurrensförhållanden och utarmning av den typiska florán.
- Alltför stor älg- eller bäverpopulation som kan förhindra föryngringen av lövträd.
- Onaturlig flödesregim i Klarälven som leder till att översvämningar uteblir.
- Förändrad vattenkemi i Klarälven.
- Luftföroreningar, inklusive nedfall av kväve kan leda till förändrad artsammansättning.
- Nya sjukdomar och skadeorganismer som redan är införda eller kan införas framöver kan skapa onaturliga konkurrensförhållanden.

#### Bevarandeåtgärder

Se beskrivning på områdesnivå.

#### Bevarandetillstånd

Icke gynnsamt bevarandetillstånd p g a något låg ålder och brist på död ved enligt basinventeringen. Naturtypen påverkas av Klarälvens onaturliga reglering men det är oklart i vilken omfattning det påverkar bevarandetillståndet.

## 1042 - Citronfläckad kärrtrollslända, *Leucorrhinia pectoralis*

---

Artens förekomst är fastställd i regeringsbeslut.

### Beskrivning

Citronfläckad kärrtrollslända inventerades på 38 lokaler i Värmland under 2006 och påträffades då på 17 av dessa lokaler. Två av lokalerna utgjordes av avsnörda restvatten från Klarälven, varav Ginbäcken var en av dem. Även bred kärrtrollslända (*Leucorrhinia caudalis*, upptagen i art- och habitatdirektivets bilaga IV) hittades vid inventeringen.

Citronfläckad kärrtrollslända lever i vegetationsrika dammar, myrgölar, mindre sjöar och i deltaområden, samt i tätt bevuxna vikar av större sjöar. I södra Sverige kan arten lokalt vara tämligen allmän i igenväxande torvgravar. Förekomst av öppna vattenytor är nödvändigt under äggläggningen. Frånvaro av fisk är gynnsamt.

Larven förekommer i strandnära vatten där den lever som rovdjur på vatteninsekter och kräftdjur. Larvutveckling är som regel 2-årig, men varierar från 1-3 år beroende på klimat och födotillgång. Larverna kläcks till aduler under försommaren och arten har sin flygtid från slutet av maj till mitten av juli. Vädret avgör under vilken del av som-maren som den största aktiviteten råder. En långvarig värmeperiod under försommar leder till tidigare kläckning och kortare men mer intensiv flygtid. Det omvända gäller under kall och ostadig väderlek. De fullbildade trollsländorna är goda flygare och kan förflytta sig mer än 10 km mellan olika vattensystem. Det vanliga beteendet är dock att hålla sig i närheten av uppväxtplatsen. De fullbildade trollsländorna sitter ofta stilla i vegetationen, gärna på ett vertikalt underlag, varifrån de gör utfall mot förbiflygande byten. Hannarna är territoriella, medan honorna för en mycket tillbakadragen tillvaro fram till tidpunkten för parningen.

### Bevarandemål

Betydelsen av artens förekomst i området har bedömts som obetydlig på biogeografisk nivå (s.k. D-förekomst). Detta medför att några bevarandemål inte sätts för arten.

### Negativ påverkan

Beskrivs ej då arten bedömts som obetydlig på biogeografisk nivå (s.k. D-förekomst).

### Bevarandeåtgärder

Beskrivs ej då arten bedömts som obetydlig på biogeografisk nivå (s.k. D-förekomst).

### Bevarandetillstånd

Betydelsen av artens förekomst i området har bedömts som obetydlig på biogeografisk nivå (s.k. D-förekomst). Detta medför att bevarandetillstånd inte bedöms för arten.

## Utvecklingsmark

I Natura 2000-området finns utvecklingsmark med målnaturtypen Taiga (9010) till en sammanlagd areal på 7 hektar. Se vidare under aktuell naturtyp.

## Dokumentation

Följande underlag har använts vid sammanställningen av bevarandeplanen:

- Länsstyrelsen i Värmlands län. 1991. Beslut om bildande av Naturreservatet Ginbergsängen. Beslut 1991-11-26, dnr 231-3797-91.
- Länsstyrelsen i Värmlands län. 2006. Bevarandeplan för Natura 2000-området SE0610142 Ginbergsängen. Fastställd 2006-03-15.
- Länsstyrelsen i Värmlands län. 2007. Basinventering av trollsländor i Värmlands län 2006. Rapport nr 2006:34.
- Länsstyrelsen i Värmlands län. Basinventering 2005-2009 inklusive kompletterande inventeringar, bedömningar och kvalitetssäkring av Natura 2000-områden. Opublicerat.
- Naturvårdsverket. 2011. Vägledning för svenska arter i habitatdirektivets bilaga 2. NV-01162-10. Art 1042, Citronfläckad kärrtrollslända.
- Naturvårdsverket. 2012. Vägledning för svenska naturtyper i habitatdirektivets bilaga 1. NV-04493-11. Naturtyp 91E0, Svämlövskog.
- Naturvårdsverket. 2012. Vägledning för svenska naturtyper i habitatdirektivets bilaga 1. NV-04493-11. Naturtyp 9010, Taiga.
- Naturvårdsverket. 2016. Förteckning över alla Sveriges fridlysta djurarter.

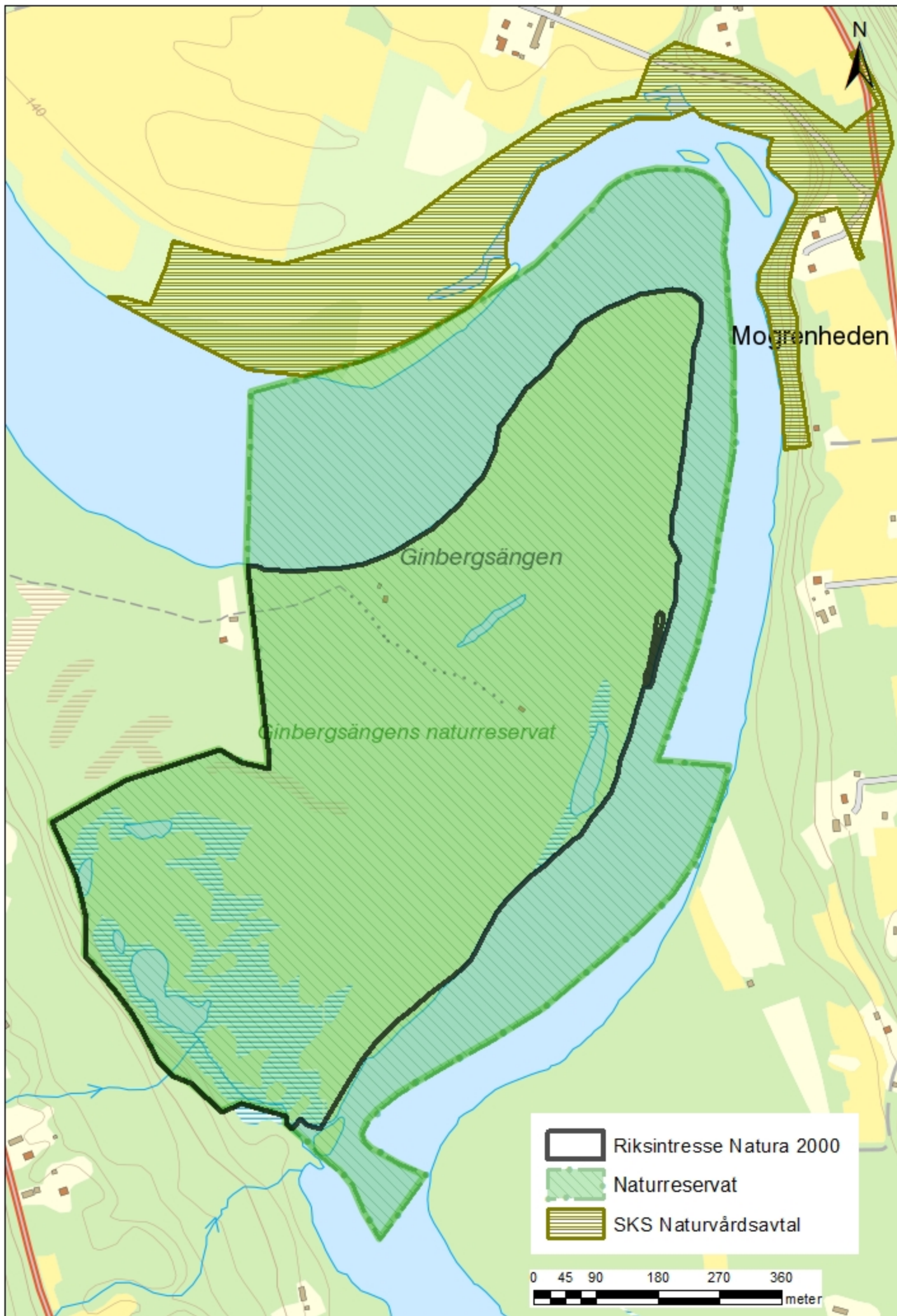
## Bilagor

- 1.Översiktskarta
- 2.Karta över Natura 2000-områdets avgränsning
- 3.Naturtypskarta

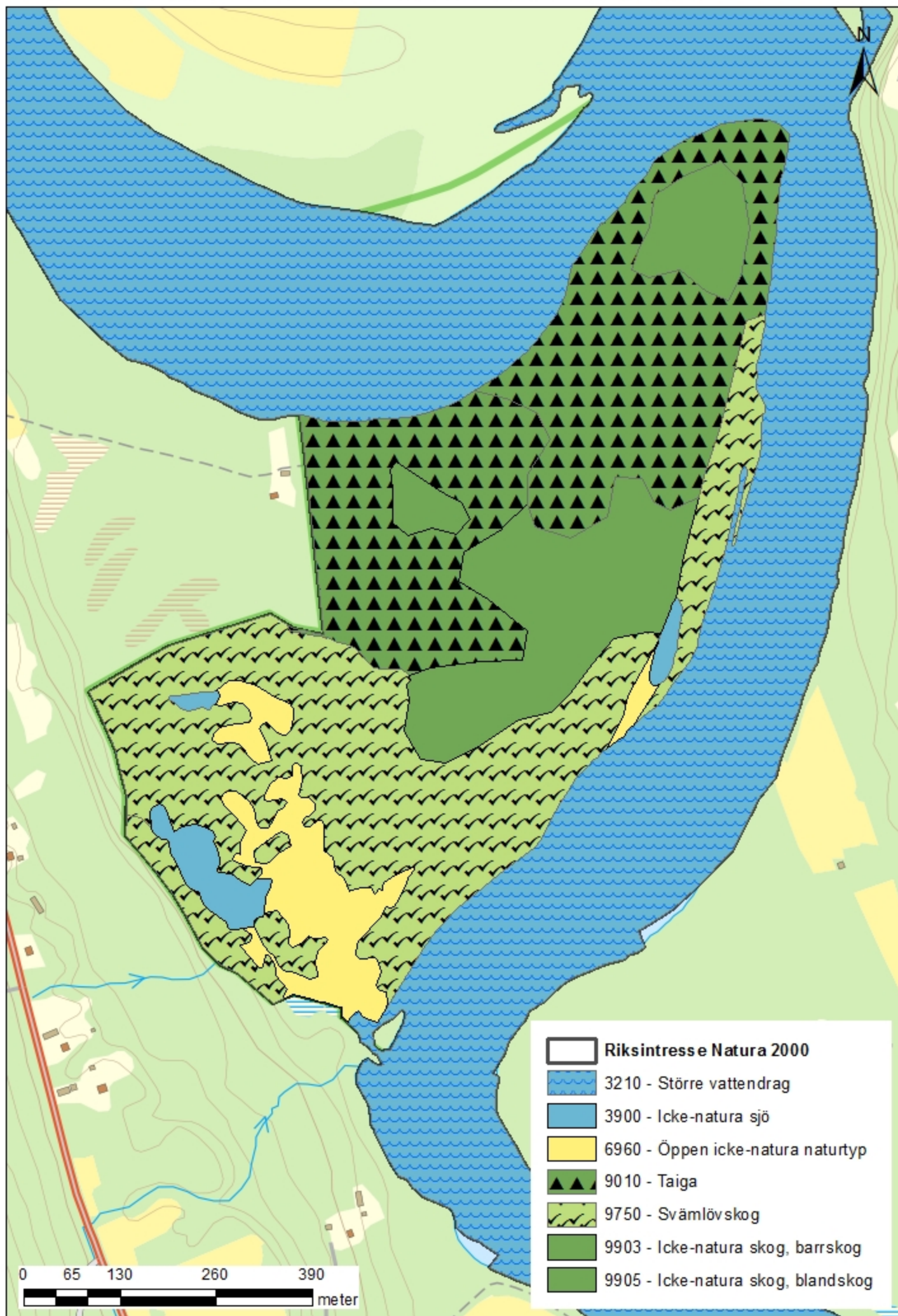
Bilaga 1. Översiktskarta med markering för Natura 2000-området Ginbergsängen



## Bilaga 2. Karta med Natura 2000-områdets avgränsning



### Bilaga 3. Naturtypskarta för Natura 2000 - området Ginbergsängen







Länsstyrelsen  
Värmland

Länsstyrelsen Värmland, 651 86 Karlstad, 010-224 70 00  
[www.lansstyrelsen.se/varmland](http://www.lansstyrelsen.se/varmland)